

Musées et nouvelles pratiques numériques

Des bases de données aux mondes virtuels

Jean-Pierre Dalbéra

Musée des civilisations de l'Europe et de la Méditerranée

Ministère de la Culture et de la Communication

Près de 6 français sur 10 sont des internautes

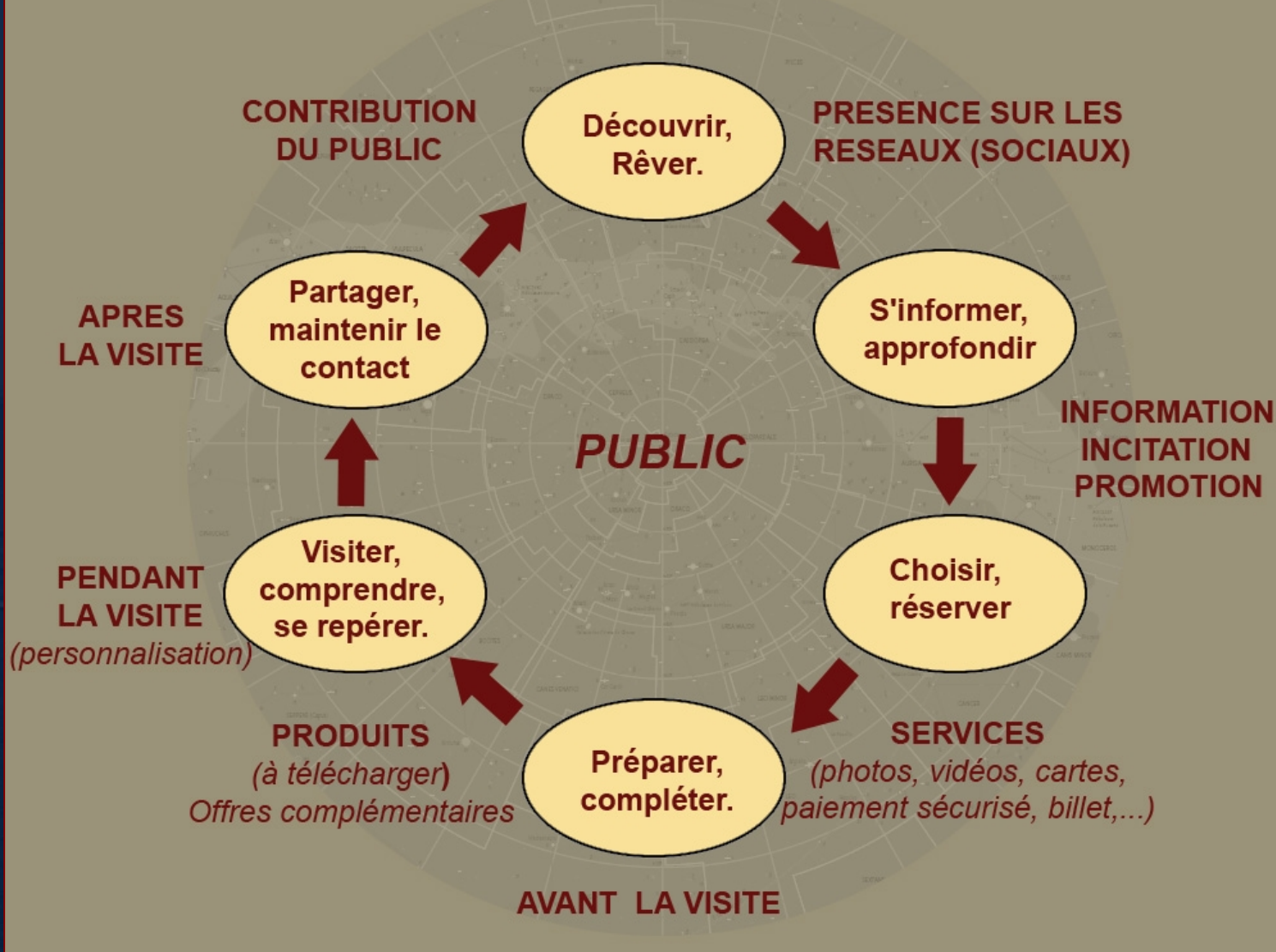
- Plus de 31.000.000 de français (âge >10 ans) se sont connectés en décembre 2007,
- Connexion en haut débit pour 95% des internautes à domicile,
- Accès à internet pour un foyer français sur deux (12.744.000 foyers),
- **Top 25** : Google, MSN/Windows Live, Orange, Free, Yahoo, PagesJaunes, eBay, Microsoft, l'Internaute magazine, Wikipedia, YouTube, Voilà, Fnac, Mappy, Dailymotion, Amazon, Skyrock, PriceMinister, La Redoute, Cdiscount, 01net, commentcamarche.net, aufeminin.com, voyages-sncf.com, AlloCine,....

Médiamétrie, décembre 2007

En 12 ans, le web est devenu un média universel

- Des moteurs de recherche omniprésents, des outils spécialisés liés aux réseaux sociaux,..
- Géolocalisation, stockage de données, partage de fichiers, agrégation de contenus,...
- Le web 2.0 (*blogs, podcasts, photos, textes, vidéos, mots clés..*), le web 3 ...
- Des modèles économiques fondés sur la publicité,
- Développement de la mobilité et des produits dérivés multi-supports,
- Interfaces 3D, avec ou sans avatars

E-CULTURE / E-TOURISME



Avant la visite

Le numérique permet de sélectionner une offre, de préparer la visite de l'exposition, du site ou du musée : informations pratiques, accès pour les handicapés, achat des billets en ligne (*impression, sur mobile...*), visite virtuelle de l'exposition (*images, panoramiques, 3D,..*), choix d'un parcours, accès à des critiques, aux avis des visiteurs, à des interviews, à des films sur la manifestation, téléchargement d'audioguides et de vidéoguides, lettre d'information, offres couplées avec transport et hébergement...

Des exemples : les initiatives de la Réunion des Musées Nationaux, du Grand Versailles Numérique, du Musée des civilisations de l'Europe et de la Méditerranée,..

Avant la visite

Le Grand Versailles Numérique



- Expliquer les travaux d'aménagement pour améliorer l'accueil du public et étendre l'offre, anticiper les transformations du site, préparer la visite dans ce contexte particulier, présenter les restaurations en cours, écouter et voir, proposer de nouveaux circuits et services, ...

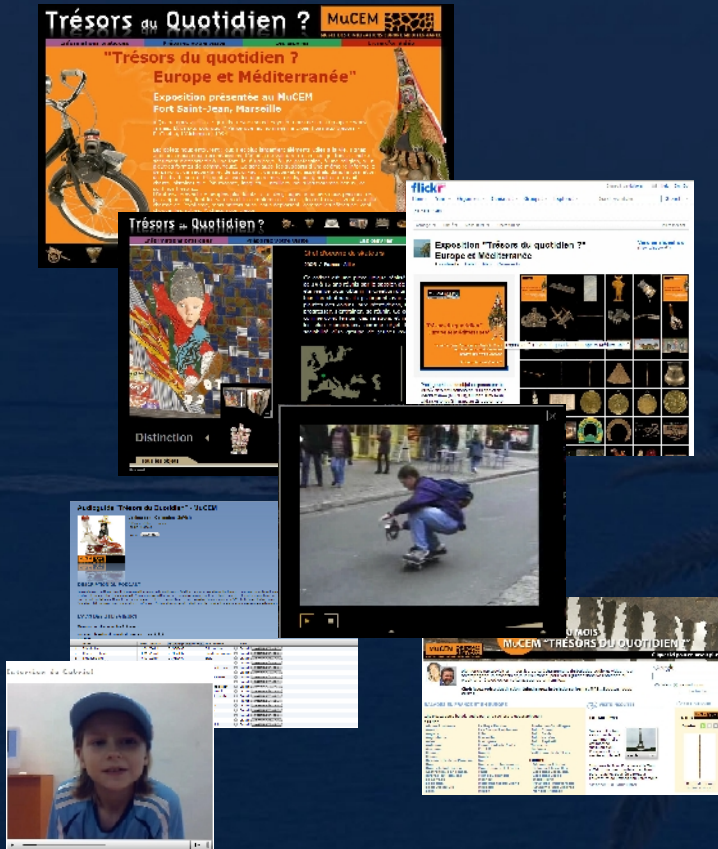
<http://www.gvn.chateauversailles.fr/>



Un site vitrine des technologies de la médiation culturelle

Avant la visite

Le musée des civilisations de l'Europe et de la Méditerranée



visiteur

- L'exposition « Trésors du quotidien »
- Des objets décrits, commentés (*audioguide gratuit*), géolocalisés, à agrandir, avec film sur le contexte et interviews filmées (mp4),
- Audioguide mp3 sur le site du musée, sur iTunes, sur des sites de tourisme (*SNCF, Michelin, Zevisit,..*)
- Photos des objets sur Flickr,
- Des interviews de visiteurs.

<http://www.mucem.eu/>

(sur place des
audioguides / iPods)

Avant la visite

Les mondes virtuels

- Les mondes virtuels préfigurent l'internet de demain
- Ex : Sur Second Life (SL), les utilisateurs (habitants) créent leurs propres espaces



Staatliche Kunstsammlungen de Dresde

- De nombreuses entreprises et des établissements d'enseignement sup. sont sur SL, les musées francophones en sont encore absents



<http://www.secondlife.com>

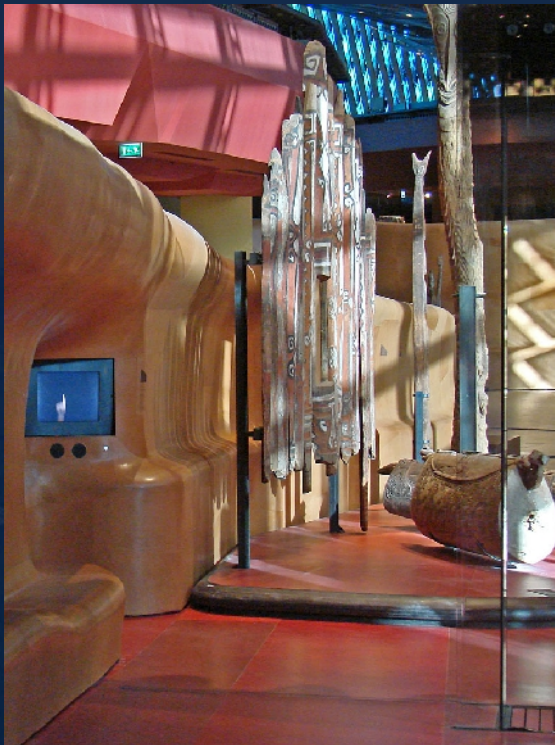
Pendant la visite

- le numérique permet d'expliquer, d'apporter des informations complémentaires, de rendre attractif et ludique le parcours (*écrans interactifs, espaces immersifs 3D,..*), de personnaliser la visite (*handicaps, âge, temps disponible, langue,..*), d'accompagner le visiteur avec des supports mobiles (*PDA, WiFi, RFID, téléphones..*)

Des exemples : le musée du quai Branly, le Grand Versailles Numérique, le Château de Chambord, le Centre des Monuments Nationaux, le Laboratoire MAP et le cloître de St-Guilhem-le-Désert, le musée d'histoire de Nantes,...

Pendant la visite

Le multimédia au musée du quai Branly



<http://www.quaibrantly.fr/>

Trois niveaux de dispositifs multimédias dans les espaces muséographiques :

- Autonome et déclenché si visiteur présent (*petits écrans près des objets*)
- Sélection de films par écran tactile situés à distance des objets (*photo de gauche*)
- Produits multimédias complets (*regroupés sur la mezzanine*)

Catalogues en ligne, bibliothèque, centre de documentation, audioguides en location, .

Pendant la visite

Les supports mobiles à Versailles



- De nombreuses visites sonores et vidéos téléchargeables gratuitement (*site et accès iTunes*)
- Pour la visite du domaine de Marie-Antoinette :
 - des PDA géolocalisés par WiFi,
 - des ipods vidéos

<http://www.podcast.chateauversailles.fr/>



Pendant la visite

La 3D dans les monuments nationaux

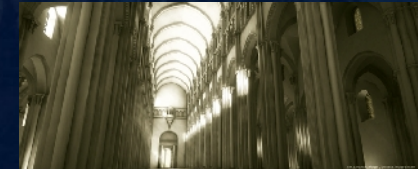


- Une politique d'accueil des handicapés
- Manuel de vente en ligne pour les professionnels, jeux pour les enfants, site web personnalisable, minivisites,..
- Une politique de numérisation 3D : Arc de Triomphe, Carcassonne, Cluny,.. (*bientôt des espaces immersifs*)

Carcassonne

Arc de triomphe

Cluny



Cluny virtuel

<http://www.monuments-nationaux.fr/>

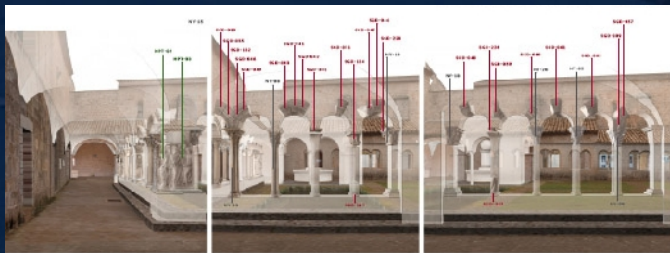
Pendant la visite

Numérisation 3D et réalité augmentée

L'abbaye de St-Guilhem-le-Desert



La restitution
du cloître



Film MAP

<http://www.map.archi.fr/>

La numérisation 3D s'appuie sur

- le relevé par balayage laser
- la photo-modélisation

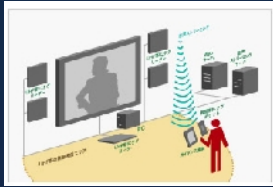
Ses préoccupations :

- la conservation (*prise d'empreintes numériques*)
- la valorisation pour faire comprendre les sites et leur histoire

Le lab. MAP (*Modèles et simulations pour l'Architecture et le Patrimoine*)

Pendant la visite

Le RFID au Museum Lab / Louvre-DNP



Des œuvres du musée du Louvre au Japon,
Un laboratoire sur les technologies de médiation
développées par DNP à cette occasion :

- *guide audio/vidéo piloté par étiquette RFID,*
- *système de réalité augmentée pour l'archéologie,*
- *écrans tactiles, images HD, multilinguisme et gestion de groupe,...*



<http://www.museumlab.jp/francais>

DNP : Dai Nippon Printing

Pendant la visite

Le musée d'histoire de Nantes



La modélisation en 3D de Nantes en 1757 (film société XYZ)

24 postes interactifs, séquences sonores, film, cartographie interactive, projection immersive, bornes pour handicapés,....



<http://www.chateau-nantes.fr/>

Après la visite

- Le visiteur volontaire identifié par code barre ou par étiquette RFID dans l'espace d'exposition, retrouve son parcours, ses données, ses photos, et ses résultats personnels (*jeux, tests,..*) sur le site web de l'exposition.
- Cette personnalisation permet l'accès à des dossiers, la fidélisation, la capitalisation des connaissances, l'expression directe, la participation des visiteurs,..

Des exemples : la Cité des Sciences et de l'Industrie (Visite+), le Museum Lab, Le musée des Confluences à Lyon,..

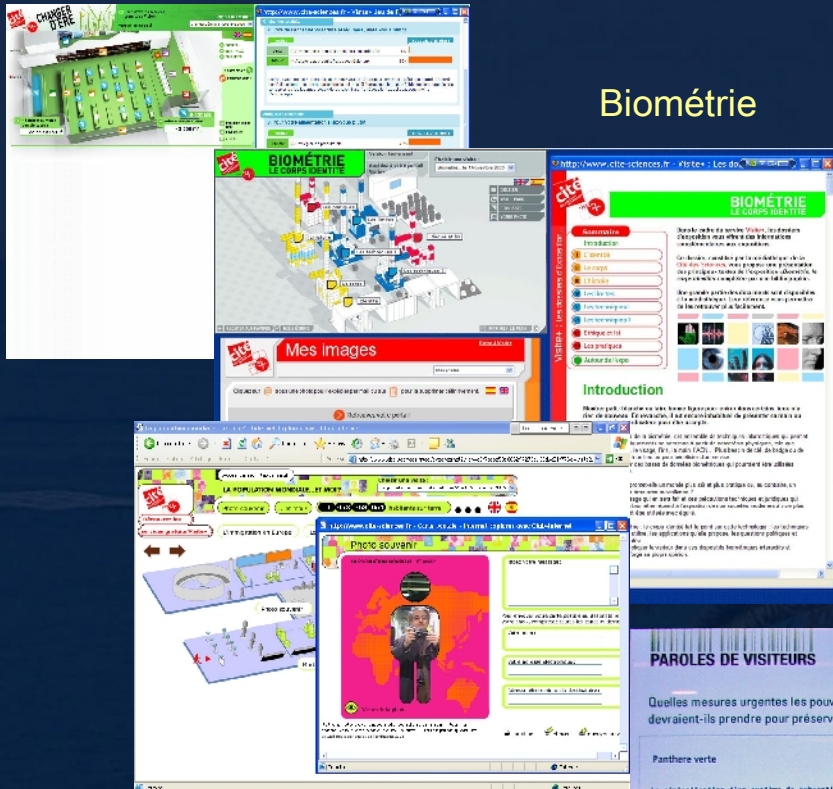
Après la visite

La personnalisation des sites

Cité des sciences et de l'industrie / Visite +

Changer d'ère

Biométrie



Population mondiale

Expression des visiteurs

- après la visite, restitution des informations personnelles sur le site web de l'exposition ou du site, dossiers complémentaires, bibliographie, archivage, lettre d'information personnalisable par thèmes d'intérêt,
- possibilités de suivi, de statistiques, d'évaluation, de fidélisation, de forum, d'offres promotionnelles, d'invitations

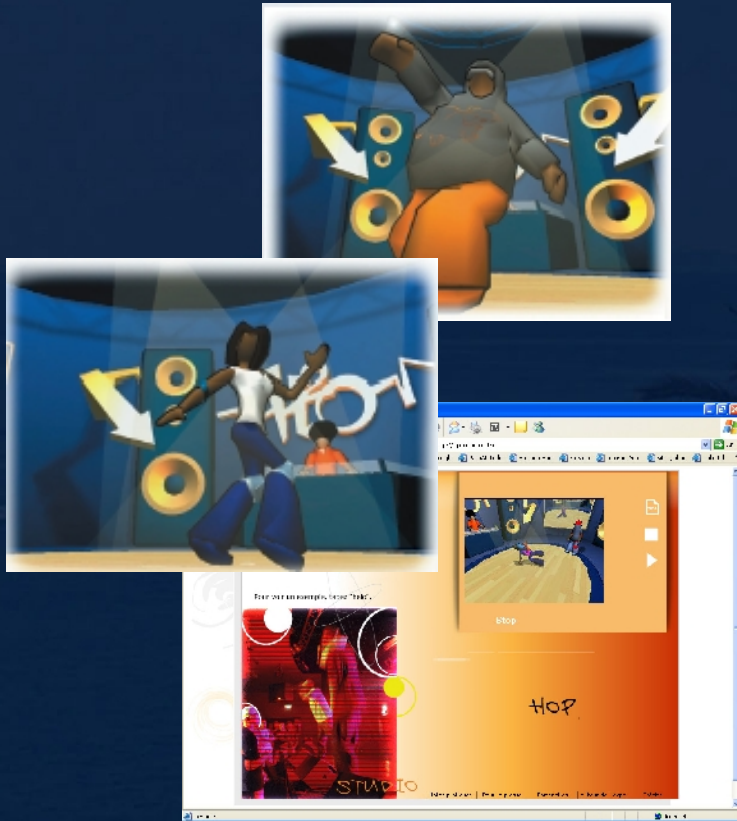
<http://www.cite-sciences.fr>

Après la visite

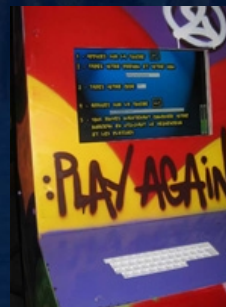
L'exposition HIP HOP du MuCEM

- Une installation multimédia interactive couplée à un site web personnalisé pour récupérer les compositions musicales et chorégraphiques réalisées dans l'exposition

<http://www.hiphop.culture.fr/>



Animation 3D

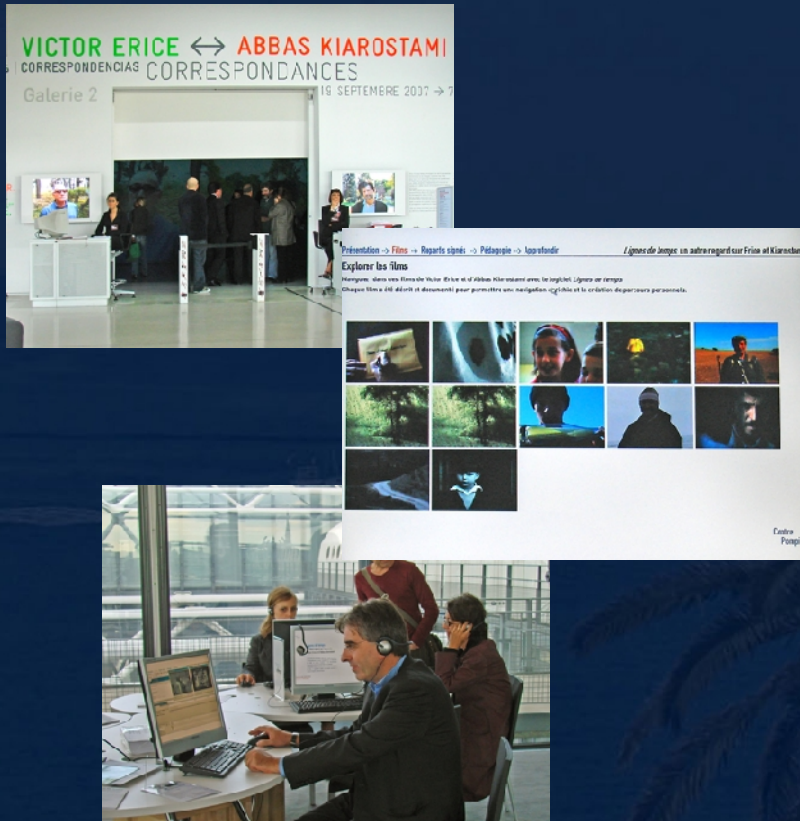


Après la visite Le Centre Pompidou

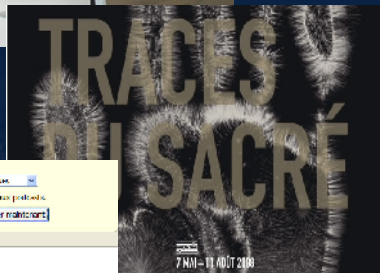
Première expérimentation

- Un espace de consultation numérique à l'entrée de l'exposition Erice Kiarostami au Centre Pompidou.
- Le logiciel « Lignes de temps » permet de regarder autrement certains films des deux réalisateurs et de visionner des « Regards signés » réalisés par plusieurs critiques de cinéma.
- C'est un logiciel d'annotation et d'analyse des films qui met à profit les possibilités offertes par le support numérique.

<http://www.iri.centrepompidou.fr/>



Annotations et indexations collaboratives

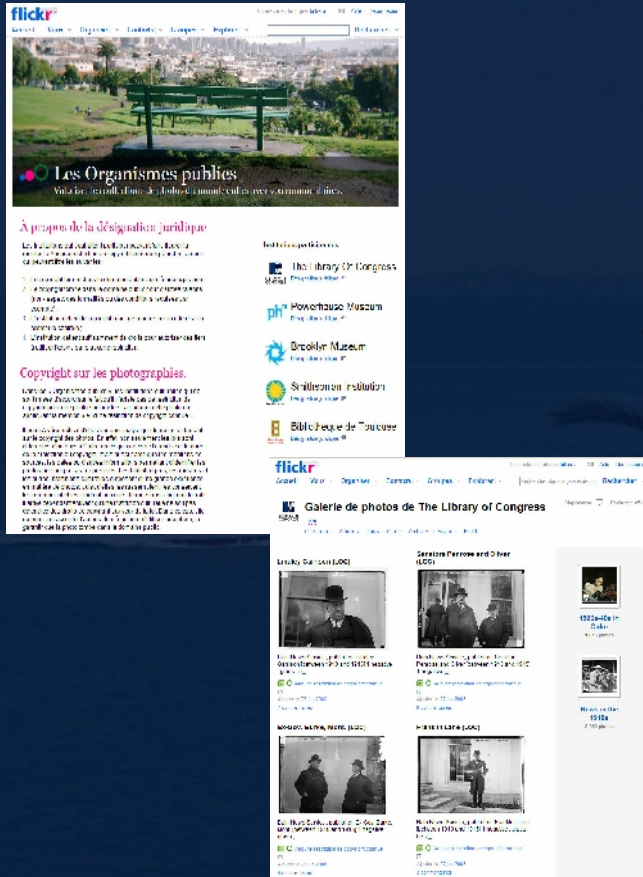


- Les 3 temps du dispositif d'annotation sur « Ligne de temps »
 - Ecoute de la visite guidée et des commentaires
 - Enregistrement des commentaires personnels des visiteurs (*sur audioguide ou téléphone personnel*)
 - Consultation, annotation et partage de commentaires via internet



<http://www.iri.centrepompidou.fr/>

Indexation collaborative de photographies sur Flickr



- Les institutions culturelles mettent en ligne des photographies sans restriction de copyright connue,
- Les internautes ajoutent des mots clés et des commentaires,
- L'institution favorise la connaissance de ses collections et améliore l'indexation de ses documents
- *Library of Congress, Brooklyn Museum, Smithsonian Institution, Bibliothèque de Toulouse, Archives Normandie (1939-1945), Picture Australia,..*

<http://www.flickr.com/commons>

L'édition multimédia au service de la recherche culturelle

Les collections de la mission de la recherche



Objectifs :

- . Rendre accessibles au public les recherches archéologiques sur des sites majeurs en France et à l'étranger,
- . Constituer une collection de publications multimédias de référence,
- . Exploiter les possibilités du web.

UNE INITIATIVE DE LA MISSION DE LA RECHERCHE DU MINISTÈRE DE LA CULTURE

en collaboration avec la Direction du patrimoine et de l'architecture, plusieurs universités et le CNRS

1996-2007 16 publications multimédias 2.483.000 visites en 2006

<http://www.culture.gouv.fr/culture/arcnat/fr/>



L'édition multimédia au service de la recherche culturelle

Les collections de la mission de la recherche



Objectifs :

- . Moderniser la communication de célébrations nationales de premier plan,
- . Offrir au public une synthèse de travaux historiques et diffuser des sources archivistiques peu connues,
- . Exploiter toutes les possibilités du web.

UNE INITIATIVE DE LA MISSION DE LA RECHERCHE
ET DE LA DIRECTION DES ARCHIVES DE FRANCE

1999-2007

13 publications multimédias

<http://www.culture.gouv.fr/culture/celebrations/fr/>



L'édition multimédia au service de la recherche culturelle

Les collections de la mission de la recherche



Objectifs :

- . Rendre accessibles au public les recherches ethnologiques menées par les chercheurs et les conservateurs illustrant la diversité des cultures et des civilisations
- . Exploiter toutes les possibilités du web (médias, web 2.0, 3D).

UNE INITIATIVE DE LA MISSION DE LA RECHERCHE ET DU MuCEM

(en collaboration avec le laboratoire LEDEN)

2005-2007

7 publications multimédias

<http://www.ethnologie.culture.fr/>



Explorer les collections : les catalogues fédérés

- Consultation de plusieurs catalogues simultanément
(guichet unique ou catalogue collectif)

Ministère de la culture

Musée Quai Branly



<http://www.quaibrany.fr/fr/documentation/>



<http://www.culture.fr>

Fabriquer son propre catalogue

Musée d'Orsay

Musée d'Orsay

Album personnel

L'album personnel permet de constituer un dossier de reproductions d'œuvre. Depuis le [plan du musée](#) et le [catalogue des œuvres](#), réalisez votre recherche puis sélectionnez l'œuvre que vous souhaitez ajouter à votre album en cliquant sur L'œuvre est automatiquement ajoutée à votre album.

Attention ! Pour profiter de ces fonctionnalités, vous devez autoriser les cookies.

Nombre d'œuvres : 10

Charpentier, Alexandre La Modiste Supprimer	Charpentier, Alexandre Danseuse au voile Supprimer	Charpentier, Alexandre La Modiste Supprimer
Gallé, Emile Eaux dormantes Supprimer	Charpentier, Alexandre Boiserie de salle à manger Supprimer	Charpentier, Alexandre La Modiste Supprimer
Lalique, René Plivot Supprimer	Majorelle, Louis Nénuphar Supprimer	Guimard, Hector Castel Henriette, vitrine de la salle à manger, face opposée Supprimer

<http://www.musee-orsay.fr/>

Musée McCord (Montréal)

MUSEE MCCORD MUSEUM

Bienvenue dalbera (Déconnexion) | English | Plan du Site | Votre avis | Contactez-nous

Faites une recherche parmi notre collection de 135 000 images. [Recherche avancée](#)

MUSEE
A propos du Musée | Expositions | Activités | Services

en LIGNE - *Clefs pour l'histoire*
Collections - Recherche | Expositions | Jeux | Thématiques | EduWeb | [Mon McCord](#)

Page d'accueil > Mon McCord

Mon McCord

INTRODUCTION

MON MCCORD

Votre compte

- Déconnexion
- Mon profil
- Ma sélection d'images courantes
- Mes images personnelles
- Mes tags
- Mes images annotées
- Mes commentaires
- Mes dossiers
- Mes duos

Consignes

- Comment sélectionner des images
- Comment ajouter une image personnelle
- Comment créer un tag
- Comment annoter une image
- Comment créer un commentaire
- Comment créer un dossier
- Comment modifier un dossier
- Comment créer un duo

Visionner des circuits publics

- Visionner un dossier
- Modifier un dossier
- Visionner tous les circuits publics

Commandes photographiques

- Commander des reproductions photographiques
- Comment commander des reproductions photographiques
- À propos de la commande de reproductions photographiques
- Droits - conditions et modalités
- Tarifs

Mon profil [Modifier](#)

Nom d'utilisateur : dalbera
Courriel : jean-pierre.dalbera@club-internet.fr
Prénom : Jean-Pierre
Nom : Dalbéra

Mes images personnelles (1) [Tout voir](#)

Mes images annotées (0)

Inscrivez des notes directement sur les détails d'une photographie. Revoyez ces images, ajoutez de nouvelles annotations ou modifiez les anciennes! [Comment créer une annotation](#)

Mes tags (3) [Tout voir](#)

Haida (1) (2), Masque (1) (21), souffrance (1) (1)

Mes dossiers (1) [Tout voir](#)

Masques Haidas
2 images | [Partager ce dossier](#)

Visionner
[Modifier mon dossier](#)

Mes commentaires (0)

Partagez vos connaissances ou votre opinion. Inscrivez des commentaires à propos d'objets de la collection. Lisez les commentaires des autres, faites-en de nouveaux ou modifiez les anciens! [Comment créer un commentaire](#)

Mes duos (0)

Créez vos duos d'images et explorez-les de trois manières différentes. Revoyez ou partagez vos duos d'images!
[Comment créer un duo](#)

<http://www.mccord-museum.qc.ca/fr/>

Jouer et découvrir les collections : une collaboration MuCEM-TV5Monde

TV5MONDE

accueil / cultures du monde / Trésors du quotidien

TRÉSORS du quotidien

MUSEE DES CIVILISATIONS EUROPEO-MEDITERRANEE

cette semaine

Chaque semaine, découvrez un nouvel objet ! Ou les soient anciens ou plus récents, ces objets aux formes étonnantes avaient tous, de leur temps, une utilité dans la vie quotidienne.

Sachez-vous devenir à partir de photos et d'indices, à quel ils pouvaient servir ?

► Voir l'origine

concours

Découvrez la fonction de cet objet et gagnez le livre "Trésors du quotidien" ?

- des chaussures d'apronne
- des chaussures à décorquer les châtaignes
- un peigne à chameau

Votre courriel : OK

► règlement

tous les trésors

Détail 1
La ligne noire des Vosges ?
Accéder aux indices

Et quel sera...
Le prochain trésor ?
Accéder aux trésors

MuCEM
MUSEE DES CIVILISATIONS EUROPEO-MEDITERRANEE

En partenariat avec le département Multimédia du MuCEM
(Musée des Civilisations Europeo-Méditerranéennes)

Au MuCEM, il s'agit de montrer des objets de la vie quotidienne provenant des différentes cultures présentes dans l'aire euro-méditerranéenne et de les comparer pour mieux en faire percevoir la cohérence et la diversité. L'objectif premier est de donner à chacun de nouveaux repères pour approfondir ses interprétations du présent et réinventer son engagement citoyen.

TV5 Monde | Contact | Presse | Abonnements | Comment recevoir TV5MONDE ? | Publicité
Plan du site | 0661-A2 | Syndication RSS | Moteurs de recherche | D463

TV5MONDE

accueil / cultures du monde / Trésors du quotidien / Détail 1 - 1

Trésors du quotidien 1

accueil < 1 | 6 >

Détail 1
La ligne noire des Vosges ?

imprimer

accueil < 1 | 6 >

contactez-nous | crédits |

TV5MONDE

accueil / cultures du monde / Trésors du quotidien / Par Edouard de Laubrie, chargé de recherches et de collectes, MuCEM - 1

Trésors du quotidien 1

accueil < 6 | 6 >

Par Edouard de Laubrie, chargé de recherches et de collectes, MuCEM

Jouer avec TV5MONDE

Le concours

Appel à contribution

Ce trésor n'a peut-être pas défilé tous ses secrets... Vous en savez plus sur cet objet ? Merci de nous faire part de vos informations.

Envoyer un email

commentaires

Envoyer un commentaire

Envoyer cette page à un ami

En partenariat avec:

MuCEM
MUSEE DES CIVILISATIONS EUROPEO-MEDITERRANEE

MuCEM Musée des civilisations de l'Europe et de la Méditerranée - Département multimédia

Par Edouard de Laubrie, chargé de recherches et de collectes, MuCEM

Chaussures à décorquer les châtaignes = soles

La culture de la châtaigne dans des châtaigneraies constitue une part importante de l'économie rurale de certaines régions, les Cévennes, le Limousin, la Lozère, l'Aveyron, le Vivarais et la Corse, principalement.

Une fois les châtaignes récoltées en fin septembre et octobre selon les variétés, plusieurs procédés existent pour les conserver avec ou sans leurs boggles mais aussi pour conserver les fruits frais ou secs.

Ces chaussures particulières appelées « soles » étaient utilisées dans le cas de châtaignes qui n'avaient plus leurs boggles et dont le séchage était obtenu par la chaleur d'un four installé dans un bâtiment spécifique, le séchoir à châtaigne, dont les plus anciens remontent au 16e siècle. Dans le séchoir, on pratiquait la dessiccation des châtaignes. Il fallait ensuite débarrasser les châtaignes de leur écorce rendue craquante.

Cette opération pouvait s'effectuer de plusieurs manières, avec une sorte de pilon garni d'aspérités, ou encore en jetant un sac rempli de châtaignes contre un obstacle. Mais le procédé le plus spectaculaire utilisait ces sortes de chaussures garnies de lames. Chaussés de ces soles, quatre hommes foulaient les châtaignes versées dans un coffre. Ce procédé était conseillé pour les petites récoltes car les châtaignes se briaient moins que dans les sacs. Dans le Vivarais les soles étaient surtout utilisées pour ôter la seconde peau des châtaignes.

Le dépequage effectif, les poussières et les débris de peau étaient éliminés avec un crible formé de lames de bois fendues très fines. Ainsi étaient séparées les châtaignes brisées destinées à être transformées en farine, celles restées molles et les belles châtaignes blanches et entières gardées pour la vente et parfois la consommation.

L'usage des soles a été observé jusqu'au début des années 60.- SPAN-

imprimer

En partenariat avec:

MuCEM
MUSEE DES CIVILISATIONS EUROPEO-MEDITERRANEE

MuCEM Musée des civilisations de l'Europe et de la Méditerranée - Département multimédia

http://www.tv5.org

Le numérique s'impose pour :

- **Mettre en valeur les collections** (*catalogues fédérés, produits éditoriaux, services documentaires*)
- **Proposer des interfaces et des applications innovantes** (*3D, animations, jeux, vidéo, cartes, espaces immersifs, achats en ligne..*)
- **Inciter le public à participer, à s'exprimer, le fidéliser par la personnalisation des services, la présence du musée au sein de réseaux sociaux** (*Youtube, Dailymotion, Flickr, Second Life,..*)
- **Développer les supports mobiles** (*localisation, identification par RFID, téléchargement / baladodiffusion / podcast,.....*)

*Un impératif pour le monde culturel :
rester maître de ses choix technologiques (logiciels libres,..)*

Jean-Pierre DALBERA

Musée des civilisations de
l'Europe et de la Méditerranée
6 avenue du Mahatma Ghandi
75116 Paris France
<http://www.mucem.eu/>



Téléphone : 33 1 44 17 60 (00 ou 21)
Télécopie : 33 1 44 17 60 60
Mel : jean-pierre.dalbera@culture.gouv.fr
Site personnel : <http://www.dalbera.eu/>

J.P. Dalbéra a été chef de la mission de la recherche et de la technologie (MRT) du ministère de la culture de 1990 à 2004. Il est chercheur associé au LEDEN (Lab. Paragraphe / Université Paris VIII)